

**HUROM™**

Hurom H330P

# BIZTONSÁGI ÓVINTÉZKEDÉSEK

ELEKTROMOS KÉSZÜLÉKEK HASZNÁLATA ESETÉN AZ ALAPVETŐ BIZTONSÁGI ÓVINTÉZKEDÉSEKET MINDIG BE KELL TARTANI, BELEÉRTVE A KÖVETKEZŐKET:

1. FIGYELMESEN OLVASSA EL AZ ÖSSZES UTASÍTÁST.
2. AZ ÁRAMÜTÉS ELLENI VÉDELEM ÉRDEKÉBEN NE TEGYE VÍZBE VAGY MÁS FOLYADEKBA A GEPTESZTET (MOTORT).
3. FELÜGYELET SZÜKSÉGES, HA BÁRMILYEN KÉSZÜLÉKET GYERMEKEK KÖZELEBEN HASZNÁL.
4. HASZNÁLATON KÍVÜL, ÖSSZESZERELÉSÉNél ÉS TISZTÍTÁS ELŐTT HÚZZA KI A CSATLAKOZÓ KÁBELT.
5. BÁNJON ÓVATOSAN A MOZGÓ ALKATRÉSZEKKEL.
6. NE HASZNÁLJA A KÉSZÜLÉKET, HA SÉRÜLT A KÁBEL VAGY A DUGÓ.
7. A NEM EREDETI, VAGY A GYÁRTÓ ÁLTAL NEM AJÁNLOTT TARTOZÉKOK HASZNÁLATA TŰZET, ÁRAMÜTÉST VAGY SÉRÜLÉST OKOZHAT.
8. ÜGYELJEN RÁ, HOGY A KÁBEL NE LÓGJON LE AZ ASZTAL VAGY A PULT SZÉLÉRŐL.
9. A MOTOR BEKAPCSOLÁSA ELŐTT MINDIG GYŐZŐDJÖN MEG RÓLA, HOGY AZ ADAGOLO TARTALY BIZTONSÁGOSAN ROZGITVE VAN-E A HELYÉN. MŰKÖDÉS KÖZBEN NE VEGYE LE A TARTALYT.
10. MINDEN HASZNÁLATA UTÁN KAPCSOLJA KI A KÉSZÜLÉKET. SZETSZERELÉS ELŐTT GYŐZŐDJÖN MEG RÓLA, HOGY A MŰTOR TELJESEN LEALLT.
11. MŰKÖDÉS KÖZBEN NE TEGYE AZ UJJÁT VAGY MÁS TÁRGYAT AZ ADAGOLOBA. HASZNÁLJA A TÖMÖRUDAT VAGY MAS GYUMOLCSÖT, ZOLDSEGET A LENYOMASHOZ. HA EZ A MŰDSZER NEM VALIK BE, KAPCSOLJUK KI A MŰTOROT, ÉS SZERELJUK SZET A TARTALYT, HOGY ELTAVOLITHASSUK AZ ELAKADT ÉTELT.
12. NE HASZNÁLJA SZABAD ÉG ALATT.
13. NE HELYEZZE A KÉSZÜLÉKET FORRÓ GÁZ- VAGY ELEKTROMOS TŰZHELYRÉ VAGY A KÖZELEBE ILLETVE SŰTÖBE.
14. NE HASZNÁLJA A KÉSZÜLÉKET A RENDELTETÉSEN KÍVÜLI CÉLOKRA.

## TARTSA BE AZ UTASÍTÁSOKAT

# TARTALOM

- P04** 1. Mire figyeljünk használat előtt
- P05** 2. Mire figyeljünk használat közben
- P06** 3. Kapcsológomb /  
4. Mielőtt elkezdenénk
- P08** 5. Összeszerelés
- P09** 6. Szilikon tartozékok használata
- P.10** 7. Használat
- P.11** 8. Ha megáll a csiga
- P.12** 9. Szétszerelés és tisztítás
- P.13** 10. Mielőtt szervizbe vinné

## A kézikönyv elolvasása

1. A termék pontos használata érdekében feltétlenül olvassa el a Biztonságos használatához szükséges óvintézkedéseket (3-5. oldal).
2. Miután elolvasta, kérjük, tartsa olyan helyen, ahol a terméket használók bármikor hozzáférhetnek.

### 1. Mire figyeljünk használat előtt



**A figyelmeztető jelzések ármelyikének megsértése sérülést vagy halált okozhat.**

Ne dugja be vagy húzza ki a tápkábelt nedves kézzel. Ne használja a jótállási jegyen és a termékspecifikáción feltüntetettől eltérő feszültségen. Áramütést, tüzet és/vagy teljesítményromlást okozhat, csökkentheti a motor élettartamát vagy meghibásodáshoz vezethet. Biztonságosan dugja be a tápkábel csatlakozóját a konnektorba.

Ne hajlítsa vagy kösse meg, és ne húzza meg erővel a tápkábelt, továbbá ne helyezze magas hőmérséklet vagy hő, például gáztűzhely közelébe. Ezenkívül ne helyezzen nehéz tárgyat a termék tetejére, és ne ékelje be szűk helyre.

Soha ne próbálja meg átalakítani. Ne kísérelje meg otthon szétszerelni vagy megjavítani.

Ne nyúljon bele ujjal és ne helyezzen idegen tárgyat a készüléken lévő lyukakba. Tüzet, áramütést, sérülést és/vagy hibás működést okozhat. A termék karbantartásával kapcsolat-ban forduljon a HUROM Ügyfélszolgálati Köz-pontjához.

Ha a tápkábel megsérült, ne saját maga javítsa vagy alakítsa át, hanem keresse fel a vevő-szolgálatot.

Ne érje nedvesség a készüléket. Ügyeljen arra, hogy ne kerüljön víz vagy idegen anyag a termék főkapcsolójába.

Ne kezelje a főkapcsolót nedves kézzel. A biztonság érdekében mindig földelje le a konnektort. Ezenkívül ne földelje gázcsőhöz, műanyag vízcsőhöz vagy telefon-vonalhoz. Győződjön meg arról, hogy földelt aljzatot használ.

•Működés közben ne szedje szét a tartályt és ne nyúljon be kézzel vagy idegen tárgyakkal a készülék nyílásaiba.

Ne használja gyermekek által elérhető helyen. A gyermekeket gondosan felügyelni kell, hogy ne játsszanak ezzel a készülékkel. Fennáll a sérülés vagy a meghibásodás veszélye, ha gyerekek véletlenül megütik és leverik.

Az a személy, aki nem jártas a termék kezelésében, ne használja azt egyedül. Akinek testi vagy lelki problémái vannak, vagy nincs tapasztalata és tudása, ne használja felügyelet nélkül.

•Ne használja a terméket mágneses erővel rendelkező tárgyak (pl. mágneses karkötők) viselése közben. Ha mágneses tárgyakat helyez a termék közelébe, az meghibásodást okozhat.

• Ne működtesse a terméket, ha a géptest és a tartálykészlet nincs biztonságosan csatlakoztatva.

Gázszivárgás stb. esetén ne érintse meg a tápkábelt, hanem nyissa ki az ablakokat, és alaposan szellőztesse ki a helyiséget.

Ha a csiga működés közben leáll, a termék automatikusan hátrafelé forog, majd újraindul a normál működés. Ha az áramellátás instabil, és a visszaforgás nem működik, miközben a csiga forgása működés közben leáll, nyomja meg a főkapcsolót több mint 1 másodpercig a visszaforgás aktiválásához, majd nyomja meg ismét röviden a normál működés elindításához.

Működés közben ne mozgassa a géptestet, illetve ne szerelje szét vagy össze az alkatrészeket. Ne felejtse el leállítani a műveletet, és kihúzni a tápkábelt.

• A termék használatakor ügyeljen arra, hogy nyakkendő, hosszú nyaklánc, sál stb. ne kerüljön a bemenetbe. Használathoz helyezze a terméket sima és stabil felületre.

\* Amikor az összetevőket a bemenetbe helyezi, ne használjon pálcikát, kanalat, semmilyen kemény tárgyat vagy mást, csak a tömőrudat.

\* Ne használja a terméket 30 percnél tovább egy huzamban. A motor túlmelegedhet, ami meghibásodást okozhat. Az újbóli használat előtt legalább 10 percre állítsa le a készüléket.

\* Ne tegye ki túlzott ütésnek vagy leesés veszélyének a terméket.

\* Ha a készülék szokatlan hangokat, túlzott hőt vagy füstöt bocsát ki, azonnal hagyja abba a használatát, és lépjen kapcsolatba az Ügyfélszolgálattal. Az új termék használatakor tapasztalt szag idővel természetesen eltűnik.

\* Húzza ki a tápkábel csatlakozóját a konnek-torból, ha nem használja. Ezenkívül, amikor a tápkábelt húzza, ne felejtse el a csatlakozódugót megfogni.

\* Ne tisztítsa a terméket 80°C vagy magasabb hőmérsékleten. Ne helyezze mosogatógépbe, mikrohullámú sütőbe stb. Meghibásodást és/ vagy az alkatrészek deformálódását okozhatja.

\* A termék súlya körülbelül 6,2 kg. A termék mozgatásakor ügyeljen rá, hogy mindkét kezével biztosan fogja a géptestet. Ha csak a tartálynál vagy az oldalánál tartva emeli, a test leeshet, és sérülést vagy hibás működést okozhat.

\* Ne használja ezt a háztartási terméket kereskedelmi célokra. A nagy mennyiségű összetevő túlzott préselése károsíthatja az alkatrészeket. Kereskedelmi célú felhasználás esetén kérjük, forduljon az Ügyfélszolgálati Központoz.

## 2. Mire figyeljünk használat közben

Győződjön meg arról, hogy megértette, hogyan kell megfelelően elkészíteni az összetevőket, mielőtt behelyezi őket.

- A rosszul előkészített összetevők akadályozhatják a préselési folyamatot és/vagy károsíthatják a terméket.

### Különös odafigyelést igénylő összetevők

- Ha önmagában lágy összetevőket, például banánt, érett kivit és paradicsomot használ, a lé megrekedhet a tartályban, ami megnehezítheti a préselést. Kérjük, adjon hozzá más hozzávalókat, amelyek nem túl lágyak.

- Ha diót, földimogyorót, mandulát, napraforgó-magot, fenyőmagot, babot stb. tesz bele, csak kis mennyiséget adjon hozzá

vagy vízbe áztatás után adja hozzá más hozzávalókkal együtt.

### Összetevők, melyek nem préselhetők

- Ne tegyen bele olyan összetevőket, amelyekből nem lehet levet préselni, mint például szezám, kávébab, kínai paprika, fakéreg és fenyőtű.

- Ne helyezzen bele alkoholba, mézbe vagy cukorba áztatott gyümölcsöt (szőlő, málna, szeder) és enzimeket (üvegvirág, kövirózsa stb).

- Ne tegyen bele olyan összetevőket, amelyek tulajdonságai megnehezítik a levet, mint pl. ezüstkermész, aloe, kaktusz, birsalma, jamgyö-kér, kudzu gyökér, cukornád, makk és pitypang.

- Ne tegyen bele főtt összetevőket, például főtt burgonyát vagy édesburgonyát.

- Ne tegyen bele jégkockát.

### \* Ne használja a készüléket magok őrlésére. Ez kárt / hibás működést okozhat.

\* Ne vonja ki újra a levet a már préselt pépből.

Semmilyen összetevő behelyezése előtt ne járassa a terméket alapláron.

### \*Ne helyezzen be összetevőket a tartályba a maximum jel fölél.

### \*Ne használja folyamatosan 30 percnél tovább.

A motor túlmelegedhet, ami meghibásodást okozhat. Ha mégis tovább szeretné működtetni, akkor 30 perc után csak 5 percnél hosszabb szünet után használja újra.

Működés közben ne dugjon kanalat vagy más idegen eszközt a gyümölcsle/pép kimenetébe.

Az összetevők behelyezésekor csak a tömőrudat használja segítségnek. Minden más eszköz károsíthatja az alkatrészeket, sérülést és/vagy hibás működést okozhat.

• Ne működtesse a kapcsolót nedves kézzel.

- Áramütést, rövidzárlatot és/vagy tüzet okozhat. Ne kerüljön idegen anyag a főkapcsolóra vagy annak közelébe.

### Nyitott juice-sapkával használja.

A lé visszafelél folyhat az adagolótartályba, ha a juicesapka zárva van préselés közben.

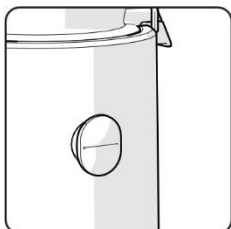
Ne működtesse a készüléket, ha a géptest teteje nedves a kivont létől vagy víztől.

Előfordulhat, hogy a sokáig hűtőben tárolt fonnadt hozzávalókból vagy a fagyasztott gyümölcsökből csak kis mennyiségű gyümölcsle, vagy egyáltalán semmi nem préselhető. Ha a terméket nem tisztítja meg közvetlenül a használat után, a pép kiszárad, ami megnehezíti a szétszerelést és a tisztítást, és teljesítményromlást is okozhat.



### 3. Kapcsológomb

A működtetéshez nyomja meg a főkapcsolót.



[ ON ] : Működtetés – Ezzel indítjuk a préselési folyamatot.



[ ● ] : Stop – Ezt használjuk a működés leállítására.



[ R E V ] : Visszaforgatás  
- Nyomja meg, ha a preselés használata közben leáll az anyagok túltöltése miatt. A visszaforgatás csak a gomb nyomvatartásával működik, és a gomb elengedésekor leáll.

### 4. Mielőtt elkezdenénk

✘ Ha allergiás, ügyeljen arra, hogy a szervezetének megfelelő összetevőket válassza ki a juice elkészítéséhez.

✘ Az egyes összetevők használatának módját és észrevételeket a receptkönyvben talál.

✘ Készítse elő a hozzávalókat az adagolóba helyezhető méretben. Ha nagy mennyiségben szeretne levet készíteni vagy gyors préselést szeretne végezni, vágja kisebb darabokra az összetevőket, mielőtt behelyezi őket. Körülbelül 1 kg után ismételje meg a „szétszedés és facsavarás utáni tisztítás” lépést a használathoz.

**Ne helyezzen összetevőket az adagolóba az irányított határjel fölött.**

✘ Lágy gyümölcsök préselésekor az összetevők leve megrekedhet a tartályban.

✘ Rostos gyümölcsök és zöldségek préselésekor a lé besűrűsödhet.

✘ A lenti összetevőkből nem lehet levet préselni, ezért ez károsodáshoz vagy hibás működéshez vezethet.

Nem préselhető összetevők például: szezámmag, kávébab, kínai paprika, fakéreg és fenyőtű, valamint iszaphal, angolna, garnélarák, mocsári csigák, tintahalak stb.

- Alkoholba, mézbe vagy cukorba áztatott gyümölcsök (szőlő, málna, szeder stb.) és enzimek (üvegfü, kövi rózsaszín enzimek stb.).

- Olyan összetevők, amelyek tulajdonságai nehezítik a levet, mint például ezüsfatermés, aloe, kaktusz, birs, banán, jamgyökér, kudzu gyökér, cukornád, makk és pitypang.

- Főtt összetevők, például főtt burgonya és édesburgonya

- Jégkocka

✘ Ne használja magok őrlésére.

✘ **Olvassa el az <Óvintézkedések az üzemeltetés során> című részben található utasításokat (lásd: 5. oldal).**

## 4-1. Hogyan készítsük elő a hozzávalókat

- Mivel bizonyos összetevők fokozott odafigyelést igényelnek az előkészítés során, kérjük, olvassa el az alábbi erre vonatkozó utasításokat.
- Többszöri vagy nagy mennyiségű préseléskor ügyeljen arra, hogy a hozzávalókat kisebb darabokra vágja, és közben végezze el a „szétszedés és tisztítás facsavarás után” lépést.
- A gyorsabb préselés érdekében az összetevőket vágja kisebb darabokra.

### Citrusfélék

#### Grapefruit, narancs, citrom, stb.

A hozzávalókat hámozva és akkora darabokra vágva készítse elő, hogy beférjen a tartály nyílásába. Behelyezés előtt távolítsa el a kemény, rághatatlan magokat.

### Vastag héjú gyümölcsök

#### Ananász, sárgánygyümölcs, dinnye, gránátalma, stb.

A hozzávalókat hámozva és akkora darabokra vágva készítse elő, hogy beférjen a tartály nyílásába. Behelyezés előtt távolítsa el a kemény, rághatatlan magokat.

### Magvas gyümölcsök

#### Szőlő, alma, őszibarack, datolyaszilva, szilva, cseresznye, körte, koreai dinnye, stb.

A kemény, nem rágható vagy nagyméretű magokat (pl. őszibarack) tartalmazó összetevők esetében ügyeljen arra, hogy először a magokat távolítsa el, és csak a húsát készítse elő. A kemény magvak leállíthatják a működést vagy károsíthatják az alkatrészeket. Az alma magjai mérgező anyagokat tartalmaznak, ezért lehetőleg távolítsa el őket. Szőlő esetében minden szemet le kell szedni a fűtről, alapos tisztítás után. A túl lágy összetevőket keverje össze más gyümölcsökkel és zöldségekkel.

### Lágy gyümölcsök

#### Egyedi préselés (bogyók, kókteleparadicsom, ananász, stb.)

※ Alaposan tisztítsa meg és vágja fel az összetevőket. A száras gyümölcsök és zöldségek esetében először távolítsa el a szárát.

#### Vegyes préselés (eper, kiwi, banán, paradicsom, mango, stb.)

※ Száraz és viszkózus összetevők esetén keverje össze őket más összetevőkkel a préseléshez. Távolítsa el a héja és a szárát, valamint a magokat is, ha vannak.

### Nyers zöldségek

#### Sárgarépa, cékla, gyömbér, édesburgonya, burgonya, fokhagyma, stb.

Mossa le az összetevőket folyó vízben, hogy eltávolítsa a szennyeződések. A rostos összetevők, például a gyömbér esetében hámozzuk le a külső héját, és vágjuk apró darabokra. A hosszú hozzávalókat függőleges irányban vágja fel.

### Leveles és száras zöldségek

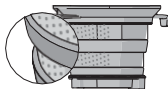
#### Zeller, kelkáposzta, petrezselyem, búzafű, metélőhagyma, stb.

Vágja a hozzávalókat 3 cm-es vagy rövidebb darabokra a préseléshez. Mivel a levél- és szárzöldségek érdesek és rostosak, nem könnyen préselődnek ki, és feltekeredhetnek a csigára.

Ha a gyökér-, leveles- és szárzöldségektől eltérő összetevőket présel, a lé stagnálhat.

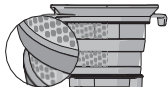
## Hogyan használjuk a szűrőket

### Finom szűrő



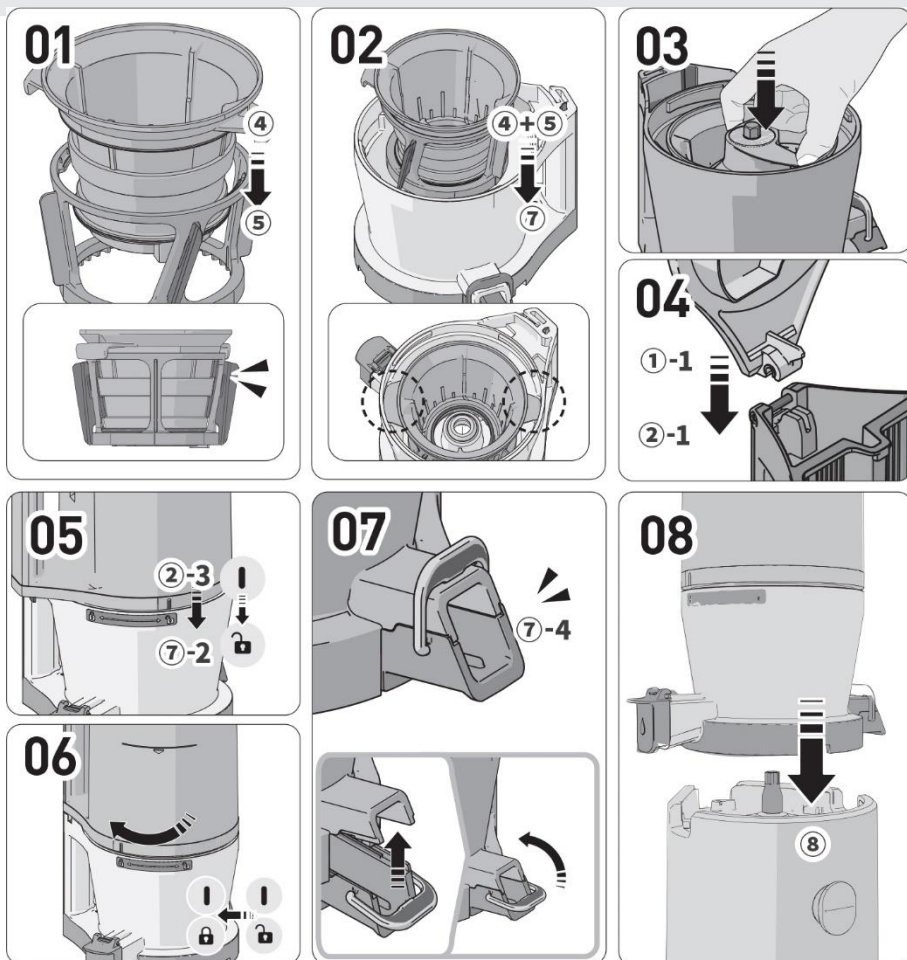
Juice készítéséhez zöldségekből és gyümölcsökből

### Durva szűrő



A durva szűrő nagy nyílásokkal rendelkezik, így elsősorban sűrű, szilárd húsú lé készítésére használják. Ideális banán, eper és egyéb puha húsú összetevők, valamint sűrű levű összetevők felhasználásához. Hasznos smoothie-k, tejek vagy hideg levesek készítéséhez.

## 5. Összeszerelés

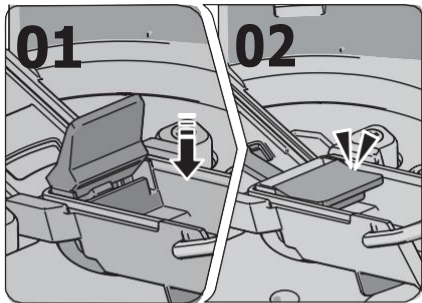


- 01 Helyezze egymásba a szűrőt és a szűrőtartót, ahogy a képen látható. Nyomja be a szűrőt határozottan egészen a tartó aljáig.
- 02 Igazítsa a szűrő+forgókefe készletet a kamrába, a horonyba illesztve az ábrán látható módon.
- 03 Helyezze a csigát az összeszerelt tartályba és nyomja le az aljáig.
- 04 Szerelje össze a tartály fedelét (függőlegesen), ha nincs rajta.
- 05 A csatlakoztatáshoz igazítsa a felső tartály vezető jelölését az alsó tartályon lévő jelöléshez. Forgassa el a vágókamrát az óramutató járásával megegyező irányba, amíg a vezető jelölése egy vonalba nem kerül a préstartály jelölésével.
- 06 Ha a belső alkatrészek nincsenek megfelelően összeszerelve, akkor a tartály nem záródik be. Ellenőrizze, hogy a kamra pépnyílása a karral (7-4) megfelelően rögzítve van-e.
  1. Zárja le a pépkieresztő fedelét, és rögzítse a karral.
  2. Ha a szigetelés nincs megfelelően összeszerelve, vagy a kar nincs rendesen rögzítve a nyíláson, a lé kifolyhat, vagy a kar kinyílnak a préseles során.
- 07 Helyezze az összeszerelt tartály készletet a géptestre.  
Szerelje össze a tartály készletet és csatlakoztassa a géptesthez.

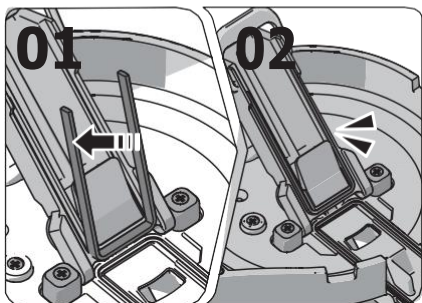
## 6. Szilikon tartozékok használata

※ A szilikon tömitések olyan fogyóeszközök, amelyeket 6-12 havonta javasolt cserélni. Ezek az Ügyfélszolgálati Központon keresztül megvásárolhatók. (Rossz vagy hiányos tömitéssel a prés gép szivároghat)

### Pépkimeneti tömités 1

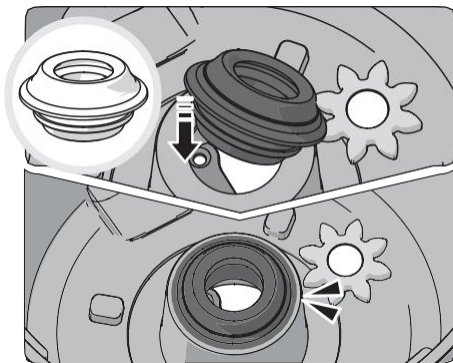


### Tömités 2



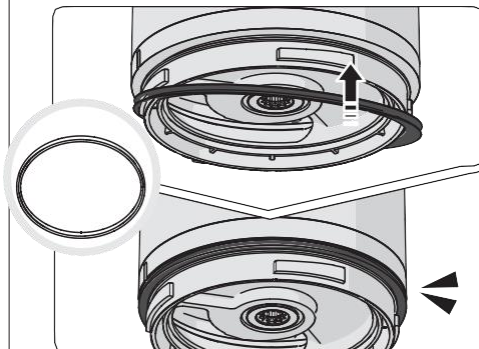
- 01 Fogja meg és visszafelé húzza vegye ki a szigetelést.
- 02 Tisztítás után először helyezze be a szigetelés egyik oldalát.
- 03 Helyezze be a másik oldalát is és nyomja le a peremét.

### Juice tartály tömitése



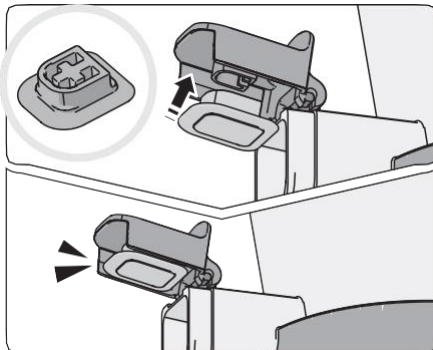
- 01 Egyik oldalán fogja meg és húzza ki.
- 02 Tisztítás után ellenőrizze az alsó és felső részt, majd az egyik oldalánál akassza be és nyomja a helyére.
- 03 Sima, gyűrődésmentes felülete legyen.

### Adagoló tartály tömitése



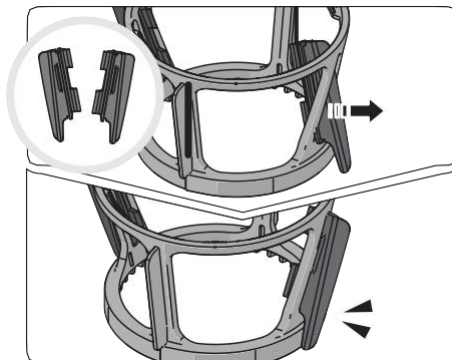
Szerelje fel a tömitést az ábrán látható módon.

### Juicesapka tömitése



Tisztítás után helyezze fel úgy, hogy a tömités sima fele kifelé, a rácsos fele pedig felfelé nézzen.

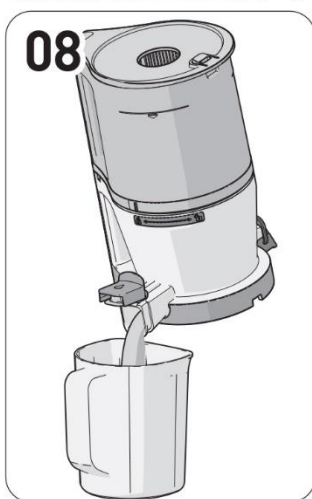
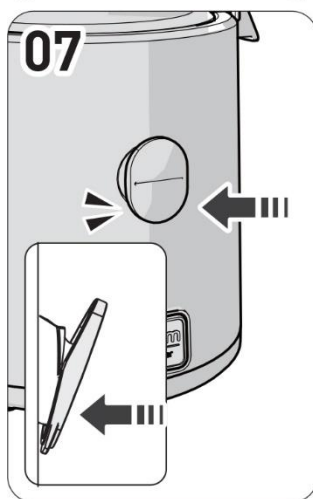
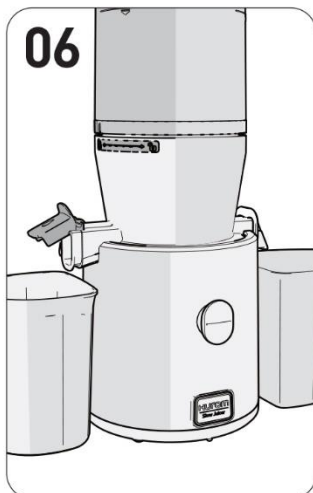
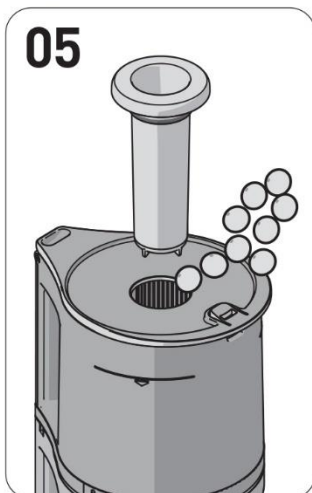
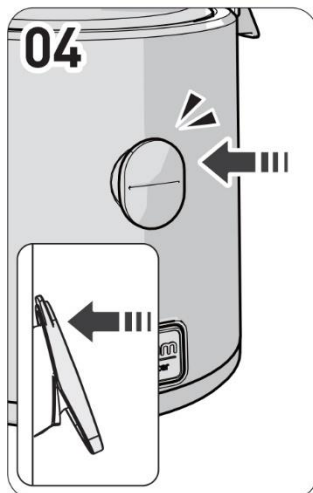
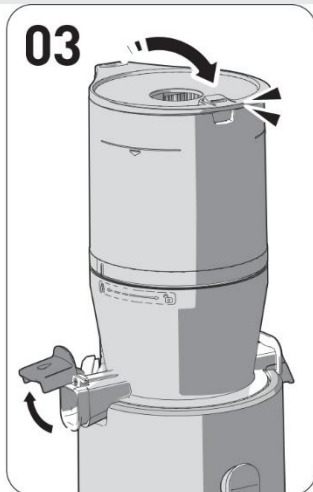
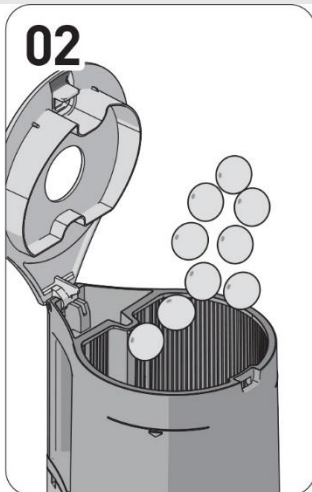
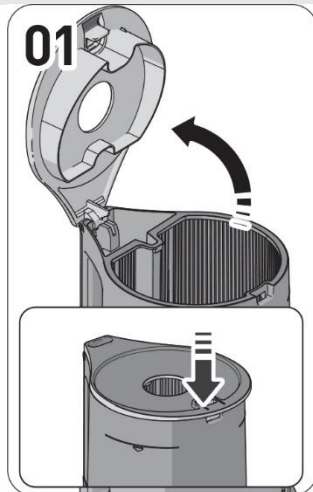
### Forgókefe szilikonszárnyai



- 01 A szilikonszárnyakat tisztítás után belülről helyezze fe és húzza kifelé az összeszereléshez.
- 02 Fogja meg a szárnyak széleit alul és felül, hogy a helyére húzza és rögzítse.



## 7. Használat



## 8. Ha megáll a csiga

### 01 Nyissa ki az adagoló tartály fedelét.

- 1 Nyomja meg a tartály fedelét a nyitáshoz. Túl sok összetevő behelyezése károsíthatja a terméket.

### 02 Töltse fel a tartályt összetevőkkel, de csak az oldalán lévő jelig.

- 1 A lágy összetevőket más összetevőkkel együtt préselje.

### 03 Zárja le a fedelet és tartsa nyitva a juicesapkát.

- 1 Mielőtt megnyomná a főkapcsolót [ON], helyezze el a juicekancsót és a péptartályt.
- 2 A lé visszafelé folyhat a tartályba, ha a juicesapka zárva van préselés közben. Ha a lé a juicesapka kinyitása után sem folyik ki, nyissa ki a tartályt és ürítse ki a tartalmát.

### 04 Nyomja meg a főkapcsolót [ON] az indításhoz.

- 1 A működés közben hallható hang a tartály és a motor egymással való súrlódásának hangja.

### 05 További összetevők hozzáadásához használja a tetőn lévő adagolólyukakat vagy nyissa ki a tetőt.

- 1 Ha az adagoló tetejét kinyitja, a működés leáll.
- 2 Csak a géppel együtt szállított tömőrudat használja segítségül.
- 3 Ha a csiga forog, de az összetevők nem jutnak le a csigához, használja a tömőrudat az összetevők lenyomására.

### 06 Hagyja a gépet még 1 percig működni, miután az összes hozzávaló lekerült a csigához.

- 1 Lassan nyomja össze és préseli a hozzávalókat, így kell egy kis idő, míg az utolsót is feldolgozza. A maradék pép eltávolítása a gép tovább működtetésével a préselés után kényelmesebbé teszi a tartály szétválasztását és az alkatrészek tisztítását.

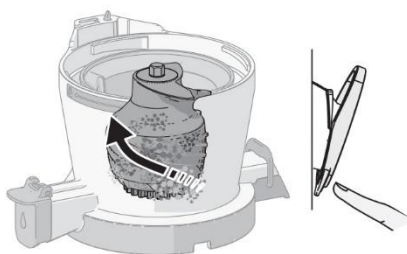
### 07 Amikor a juicolás és a pép eltávolítása befejeződött, nyomja meg a főkapcsolót a gép leállításához.

- 1 A gép 3 másodperccel a főkapcsoló megnyomása után leáll.

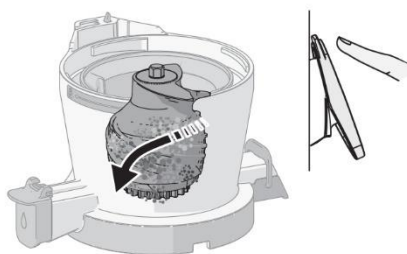
### 08 A tartály előrebillentésével öntse ki a maradék levet.

- 1 Sűrű, tömény levek pl. paradicsom préselése után maradhat lé a tartályban.

01



02



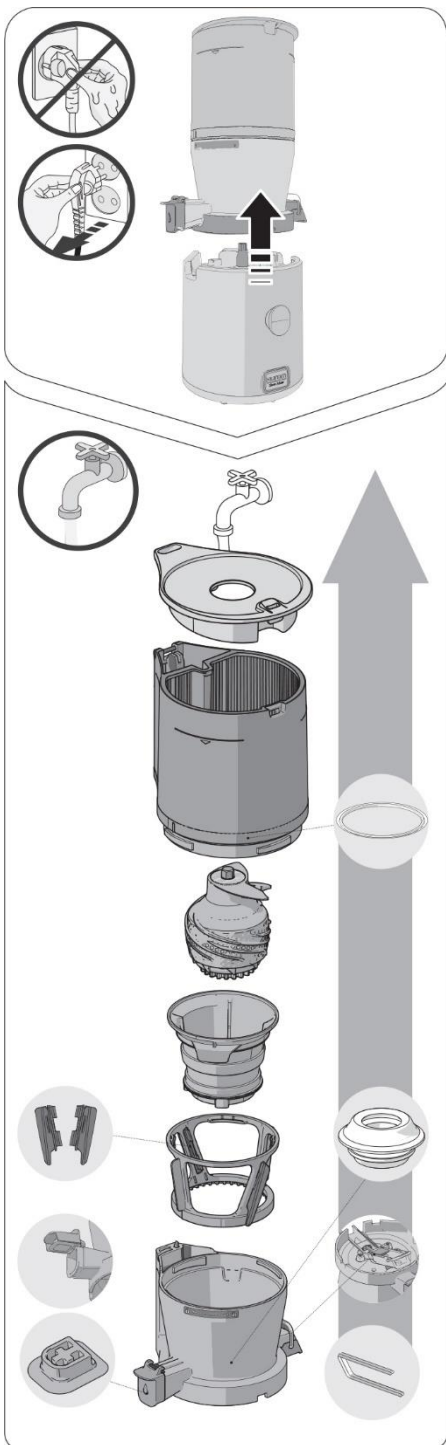
**01 Tartsa nyomva a [REV] gombot 3–5 másodpercig, majd engedje fel a gombot, és ezt ismételje 2–3 alkalommal.** A [REV] gomb az összetevőket visszafelé tolja az eltávolításhoz. A visszafelé forgás csak a gomb nyomvatartásával történik, és a csiga megáll, ha a gombot elengedi.

**02 Miután a csiga a visszaforgása után teljesen leállt, nyomja meg a kapcsolót az [ON] irányába a működés újraindításához.**

A préselés [ON] vagy a visszaforgatás [REV] funkció használatakor ügyeljen arra, hogy csak akkor nyomja meg a kapcsolót, miután a csiga teljesen leállt.

Ha a gép a fenti lépések végrehajtása után sem működik, húzza ki a tápkábel csatlakozóját a konnektorból, vegye le a tartálykészletet, mossa el és használja újra. Jellemzőinek köszönhetően a motor nem áll le egyszerre, hanem lassan forog tovább a működési irányba, mielőtt teljesen leállna.

## 9. Szétszerelés és tisztítás



※ Miután a gép teljesen leállt, száraz kézzel húzza ki a tápkábel csatlakozóját. A motor még kikapcsolás után is lassan áll le, ezért várjon kb. 3 másodpercet, mielőtt leemeli a tartálykészletet.

**01** Vegye le a tartálykészletet a géptestről. Fordítsa el az adagolót a kinyitáshoz, majd egymás után húzza ki az egyes alkatrészeket a szétszereléshez.

**02** Mossa le az alkatrészeket tisztítókefével folyó víz alatt.

**03** A tartály tisztításához nyissa ki a pépkimenet zárókarját és a juicesapkát.

**04** Törölje le a géptestet nedves törülközővel vagy puha kendővel.

**05** Használat után vegye le és mossa le a szilikon szigeteléseket. A maradék mindig le-ragadhat. (tartályok szigetelése, juicesapka és a pépkimenet szigetelése, szűrőtartó szilikon-szárnyai)

**06** Az alkatrészeket szódabikarbónával, citromsavval vagy ecettel hígított meleg vízbe áztatva sterilizálhatja.

※ Ha nem tisztítja meg az alkatrészeket közvetlenül a használat után, akkor a rozsdamentes acél és egyéb részei sérülhetnek, korrodálódhatnak vagy elszíneződhetnek az összetevőkből származó só és pép miatt. Ezenkívül a maradványok kiszáradhatnak és megtapadhatnak a belsejében, ami megnehezíti a szétszerelésüket és a tisztításukat, valamint teljesítményromlást is okozhat. Használat után azonnal tisztítsa meg és szárítsa meg teljesen, és tárolja tiszta helyen. A hosszú távu tároláshoz használjon tisztítókefét a mosáshoz. Ne tisztítsa forrásban lévő vagy magas hőmérsékletű vízzel, és ne használjon dörzs- vagy acélszivacsot, súrolószert vagy más durva tisztítóeszközt. **Ne tegye mosogatógépbe vagy szárítógépbe.**

## 10. Mielőtt szervizbe vinné

Mielőtt javítást kérne, ellenőrizze az alábbiakat. A termék használata során felmerülő nyomon követhető szolgáltatásokkal és bármilyen kérdéssel kapcsolatban forduljon Ügyfélközpontunkhoz.

<b>01. Amikor működésbe lép, kattánós hang hallható.</b>	Ez a csigával összeszerelt motor hangja. Ez nem hibás működés.
<b>02. Csak a géptesttel összhangban működik.</b>	Ellenőrizze, hogy a tartálykészlet és a géptest megfelelően össze van szerelve. A termék össze- vagy szétszerelésekor feltétlenül kapcsolja ki a készüléket.
<b>03. Úgy állítsa össze, hogy egy vonalban legyen a biztonsági érzékelővel.</b>	Ellenőrizze, hogy az összeszerelés a vezető jelzésnek megfelelően történt-e. A termék össze- vagy szétszerelésekor feltétlenül kapcsolja ki a készüléket.
<b>04. Nem működik.</b>	Ellenőrizze, hogy a tápkábel megfelelően van-e bedugva. Előfordulhat, hogy a gép hosszú (30 perc vagy hosszabb) idő után leáll. Normálisan fog működni, miután a géptest (motorjának) hőmérséklete lehűt.
<b>05. Normál működés közben leáll.</b>	Ellenőrizze, hogy a tartály megfelelően van-e összeszerelve, ellenkező esetben a termék nem fog működni. Csak akkor működik, ha a kamrán lévő zár szimbólum és a tartály összeszerelési vezető jelzése úgy van illesztve, hogy egymással szemben legyenek. Ellenőrizze, hogy a termék összeszerelése az útmutatóban megadott lépések szerint történt-e. Nem helyezték be túl sok összetevőt vagy túl sűrű összetevőket? A visszaforgás aktiválásához lásd az útmutatót. A biztonság kedvéért egy időzítő van beállítva, amely a működés kezdetétől számított 5 perc elteltével automatikusan leállítja a készüléket. Nyomja meg ismét röviden a kapcsolót a működés elindításához.
<b>06. Karcolásnyomok vannak a csiga tetején.</b>	A fröccsöntés készítése során az egyenes vonalú formanyomok mellett a csiga oldalán és tetején íves nyomok keletkeznek. Ez normális, és egyáltalán nem befolyásolja a működést.
<b>07. A lé közvetlenül az összetevők behelyezése után szivárog a pépkimeneti nyíláson.</b>	A behelyezett összetevőktől függően kis mennyiségű lé szivároghat ki a pép kimenetén. Ez nem a termék hibája, hanem az összetevők jellemzői által okozott jelenség. A szivárgás megszűnik, amint a préselés elindul. Ha a szivárgás továbbra is fennáll, forduljon az Ügyfélszolgálati Központoz.
<b>08. A lé visszafolyik az adagoló tartályba.</b>	Zárt juicesapkával történt a préselés? Zárt juicesapkával történő préseléskor a lé visszafolyhat az adagoló tartályba. Ha a tartalom a juicesapka újbóli kinyitása után sem ürül ki megfelelően, nyissa ki a tartály fedelét és ürítse ki a tartalmat.
<b>09. Lé szivárog az adagoló és az alsó tartály, vagy az alsó tartály és a géptest között.</b>	Jól van berakva a felső és az alsó tartály tömítése? A lé kifolyik, ha a tömítéseket fejfelé lefelé vagy nem megfelelően szerelték össze. Ellenőrizze, hogy a szigetelés helyesen van-e összeszerelve.
<b>10. Nem nyílik ki az adagoló-tartály.</b>	Lehetséges, hogy túl sok pép maradt a belsejében. Működtesse a készüléket, hogy kiürítse a pépet belülről, vagy ismétlje meg a visszaforgás aktiválását körülbelül 10 másodpercig, majd 2-3 alkalommal állítsa le. Ezután a tartály minden probléma nélkül kinyílik. Nem került bele semmilyen idegen vagy szilárd anyag (pl. kemény magvak)? Ha bármilyen szilárd anyag kerül bele, az alkatrészek súlyosabban megsérülhetnek a visszaforgás során, ilyenkor forduljon az Ügyfélszolgálati Központoz.
<b>11. Az alsó tartály rázkódik (préselés közben).</b>	A termék enyhén ingadozhat a motor mozgása miatt. Az összetevők jellemzőitől függően (kemény vagy tömör) a mozgások különböző nagyságrendűek. Ez nem meghibásodás, hanem normális jelenség, amelyet a csiga forgásakor figyelhetünk meg. A nagy víztartalmú lágy alapanyagokhoz képest a viszonylag keményebb összetevők nagyobb rázást okoznak (például sárgarépa, burgonya, retek, répa, karalábé stb.)
<b>12. A pépkiment karja zárva van, de a pép kiürül.</b>	Még ha a kar zárva van is, a pép természetesen kiürül. A felhasznált összetevőktől függően eltérések lehetnek a kiürítés mennyiségében és sebességében.
<b>13. Préselés közben szokatlan zaj hallható.</b>	Ez egy természetes hang, amely az összetevők összezúzása során keletkezik. Ha az összetevők kemények vagy tömörek, mint például alma, sárgarépa, káposzta, zeller, cékla stb., a préselés zaja hangosabb lehet, mint a lágyabb összetevőknél.

**HUROM™**

**MADE IN KOREA | [www.globalhurom.com](http://www.globalhurom.com)**

Copyright© All Rights Reserved by HUROM